

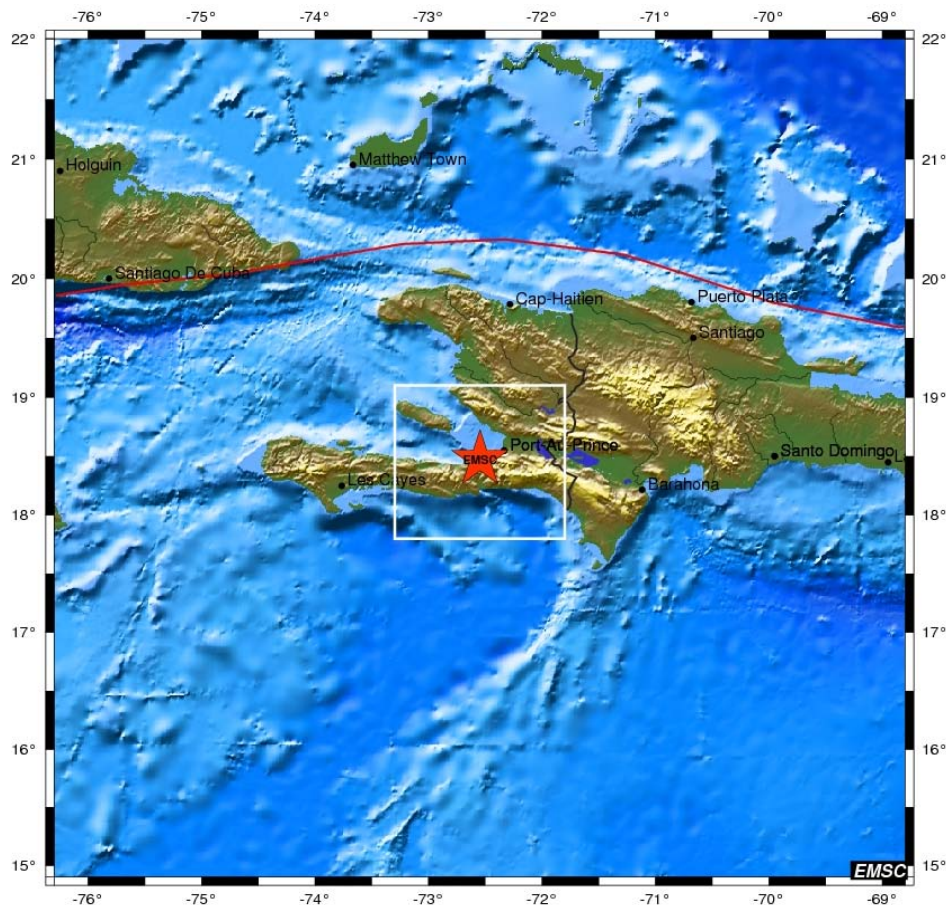
NOTE D'INFORMATION

Le séisme du 12 janvier survenu à Haïti

Un séisme important est survenu mardi 12 janvier 2010 à Haïti à 16h53 heure locale (22h53 heure de Paris). Ce séisme a généré des dommages importants sur Port-au-Prince et sa région en raison de la proximité de l'épicentre et de la faible profondeur du séisme (~10 km). Des dommages sont probables dans les autres villes du pays, mais il n'y a pas encore de bilan détaillé à l'heure actuelle. Ce séisme a été ressenti également en République Dominicaine, à Cuba, Jamaïque et au sud des Bahamas.

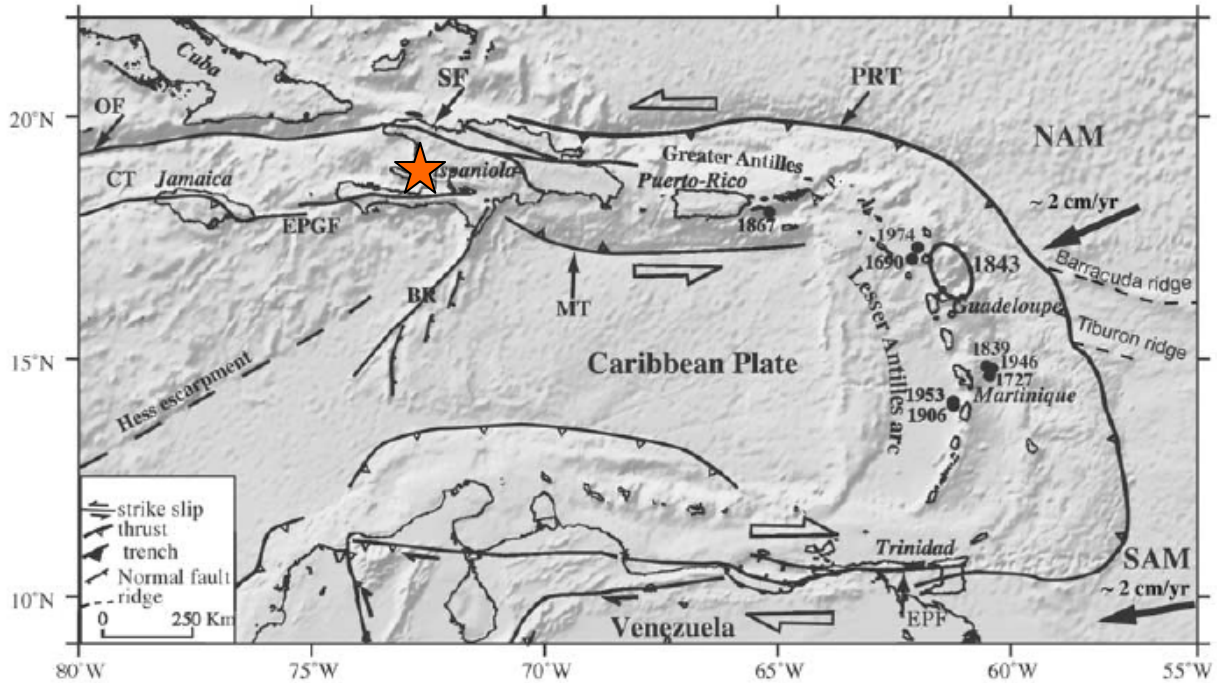
D'après le réseau de surveillance sismique de l'USGS/NEIC, l'épicentre de ce séisme, de magnitude* 7.0 sur l'échelle de Richter, se situe à environ 15 km au sud-ouest de la capitale Port-au-Prince. Les répliques sont nombreuses (une douzaine de magnitude supérieure à 5.0 cette nuit) dont une réplique de magnitude 5.9 à 17h00 locale et une de magnitude 5.7 à 00h03 locale.

Une alerte au tsunami a aussitôt été émise pour l'ensemble de la région des Antilles, avant d'être levée dans la soirée.

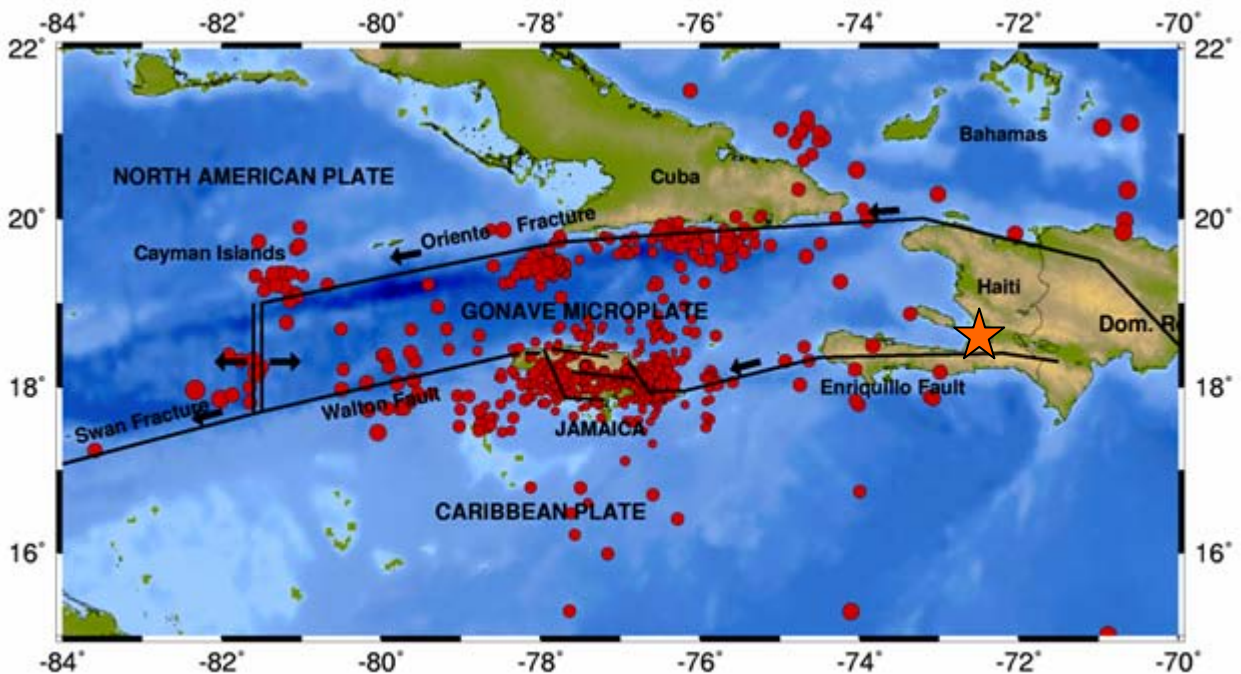


Source : CSEM

La tectonique régionale de la région est relativement complexe. Elle est gouvernée par un déplacement relatif latéral de la plaque Atlantique vers l'ouest par rapport à la plaque Caraïbe à une vitesse d'environ 2 cm/an. Ce déplacement est distribué sur plusieurs structures régionales qui bordent les plaques tectoniques et des microplaques distinctes comme la microplaque Gonave sur laquelle se situe Haïti. Le séisme s'est vraisemblablement produit sur la faille Enriquillo en bordure sud-est de cette microplaque.

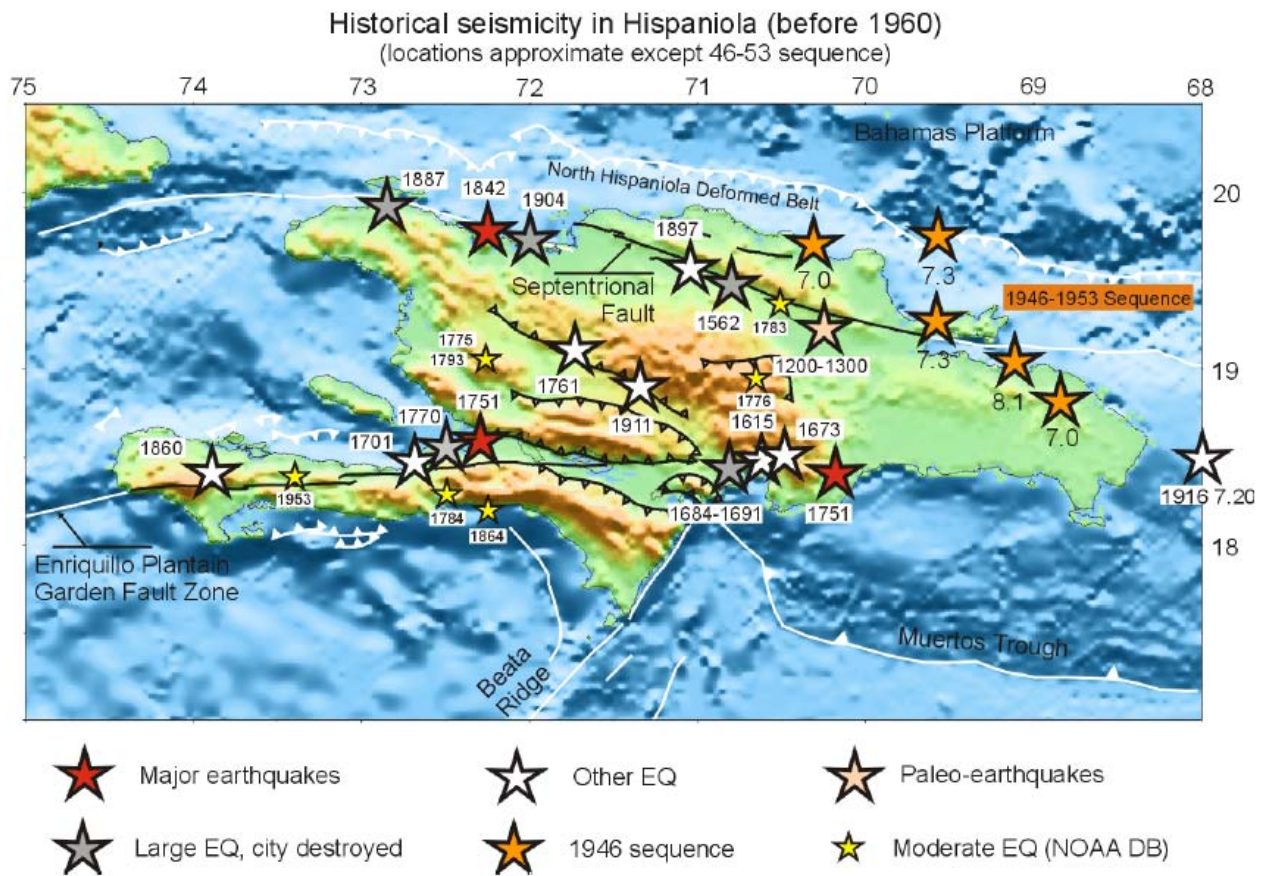


Source : Feuillet et al (2002)



Source : Université West Indies, Jamaïque

La région d'Haïti a déjà connu des séismes majeurs, capables d'engendrer des dégâts significatifs : destruction de Port au Prince en 1751 et 1770, destruction de Cap Haïtien en 1842 (Intensité IX-X) accompagné de raz de marée, séismes de 1887 et 1904 dans le nord du pays avec dégâts majeurs à Port de Paix et Cap Haïtien, séisme de 1946 (magnitude 7.6) dans le nord-est de la République Dominicaine accompagné d'un tsunami dans la région de Nagua.



Source : Eric Calais (2002)

Le tableau ci-dessous indique les séismes historiques importants dans la région de Port-au-Prince et la presqu'île du sud :

Date	Lieu	Intensité
9 novembre 1701	Leogane	VIII
21 novembre 1751	Port-au-Prince	VIII
3 juin 1770	Port-au-Prince	VIII
29 juillet 1784	Petit Goâve	VIII
8 avril 1860	Golfe des Gonaïves	VIII
25 janvier 1953	Ouest de Leogane	VII-VIII

Source : BRGM, SisFrance/Antilles

Le BRGM conserve la trace de ces séismes grâce à SISFRANCE-ANTILLES, banque de données sur la sismicité historique et contemporaine des Antilles. Ces données sont consultables sur le site internet (BRGM - Ministère de l'Ecologie, de l'Energie, du Développement durable et de la Mer) <http://www.sisfrance.net/Antilles/>.

En partenariat avec EDF et l'IRSN, la banque de données SISFRANCE donne la sismicité historique et contemporaine de la France. Ces données sont consultables sur le site internet (BRGM, EDF, IRSN, et Ministère de l'Ecologie, de l'Energie, du Développement durable et de la Mer) : <http://www.sisfrance.net>

L'histoire et les caractéristiques des tsunamis observés en France et sur ses abords est consultable sur le site internet (BRGM - Ministère de l'Ecologie, de l'Energie, du Développement durable et de la Mer) <http://www.tsunamis.fr/>.

****magnitude : mesure de la force d'un séisme ou de son énergie libérée, déterminée à partir des enregistrements sur les sismographes.***

***** intensité : mesure des effets d'un séisme sur les hommes et ou sur les structures en un lieu donné à la surface.***