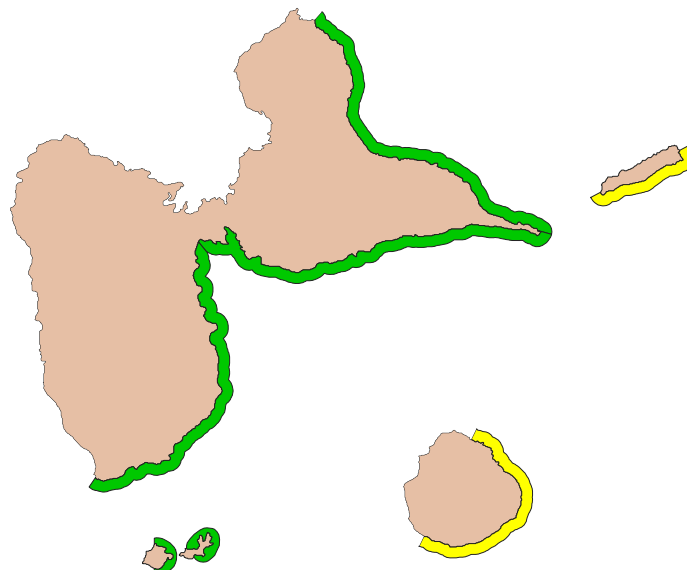


Bulletin de surveillance et de prévision d'échouement des sargasses pélagiques pour la Guadeloupe

Lundi 26 Janvier 2026

Carte de risque d'échouement pour les 4 prochains jours



Faible Moyen Fort Très Fort

Indice de confiance : 3 / 5

Tableau de risque pour les 4j à venir :

Désirade	Moyen
Basse Terre	Faible
Marie Galante	Moyen
Nord Grande Terre	Faible
Sud Grande Terre	Faible
Les Saintes	Faible

Prévisions pour les 4 prochains jours:

Analyse sur la zone Antilles-Guyane :

Bulletin sargasses du 26 janvier 2026. Les images des trois derniers jours ont été analysées.

En Guyane, peu ou pas de détection, mais la couverture nuageuse est incapacitante sur la majorité des images.
Aux Antilles, les Îles du Nord et la Martinique semblent peu menacées par les algues à court terme tandis que de longs filaments se déplacent à l'est de la Guadeloupe, à environ 150km.
Plus au large l'Atlantique reste très chargé en sargasses.

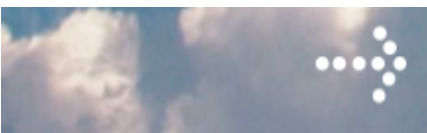
Analyse à proximité de la Guadeloupe :

Peu d'arrivages mais des sargasses au large Atlantique

Les images des derniers jours ont été analysées et les détections sont moyennes.

Il y a peu de détections aux abords de l'archipel en ce début de semaine. Quelques échouements locaux sont possibles en cours de semaine du côté de Marie-Galante ou de la Désirade mais cela devrait rester faible.

On surveille deux zones un peu plus denses se situant à 130 km à l'est de Marie-Galante et l'autre à 170 km à l'est de la Désirade, qui pourraient être source d'échouements plus conséquents le week-end prochain ou en début de semaine prochaine. Cela dépendra des dérives qui sont d'Est pour le moment.

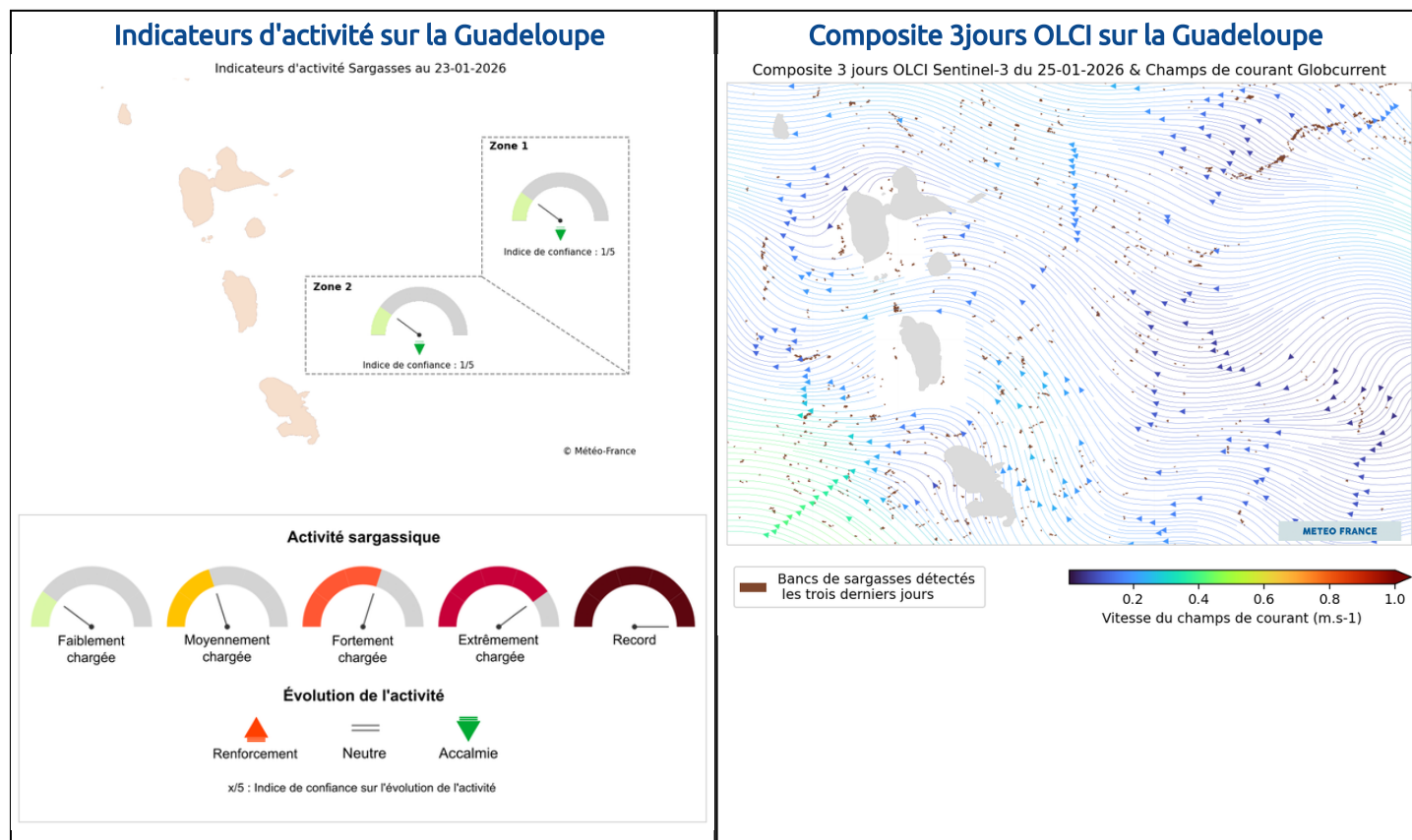


Bulletin de surveillance et de prévision d'échouement des sargasses pélagiques pour la Guadeloupe

Tendance pour les 2 prochaines semaines :

Les arrivages devraient s'accroître.

Les quelques radeaux autour de la Barbade ainsi que la forte densité en sargasses loin à large restent à surveiller.

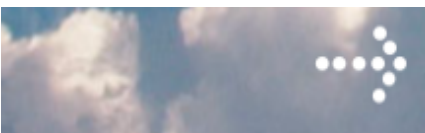
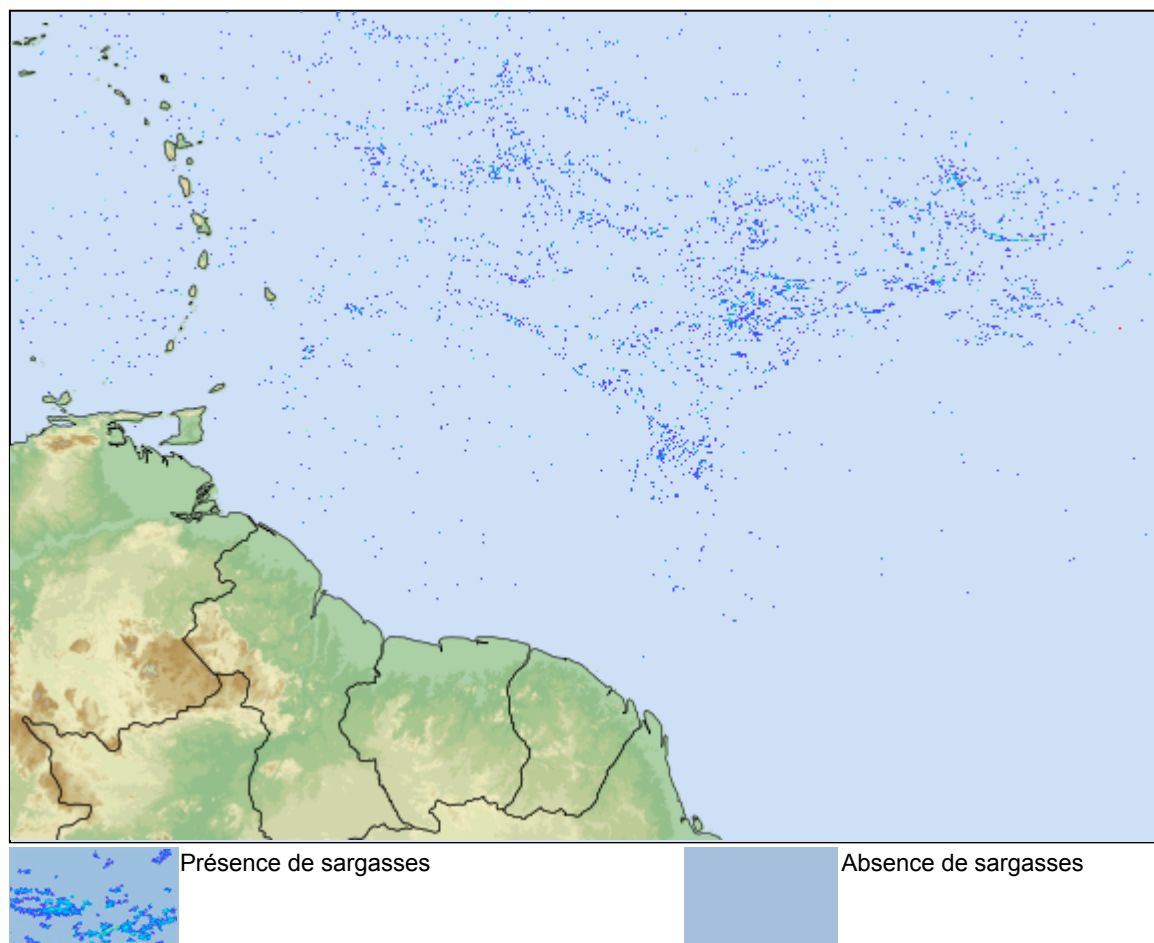


Tendance pour les 2 prochains mois:

Regain d'activité à prévoir.

Aux Antilles, l'activité sargasses devrait être en hausse sur les prochains mois.
La Guyane reste protégée par les courants.

Image composite sur 7 jours du 26/01/2026 :



Notice du bulletin :

Météo-France opère depuis 2020, le bulletin d'information sur les afflux d'échouements de Sargasses sur les Antilles françaises et la Guyane. Dans le cadre de la mission Sargasses (Plan National I & II), le dispositif de surveillance et de prévision des échouements de Sargasses est depuis 2022, une mission institutionnelle.

La détection et la localisation des radeaux de sargasses autour de l'arc antillais sont réalisées par télédétection à moyenne et haute résolution après acquisition et post-traitement spécifique des données issues des capteurs optiques embarqués suivants:

- MODIS (Satellite Aqua et Terra), à 1km de résolution
- OLCI (Satellite Sentinel 3A/3B) à 300m de résolution
- VIIRS (Satellite Noaa 20 et Suomi -NPP) à 1km de résolution
- MSI (Satellites Sentinel-2A/2B) à 10-30 m de résolution

Les deux derniers sont utilisés à titre d'appui pour l'expertise.

Les trajectoires de dérive des radeaux de sargasses détectés sont calculées à partir du modèle de dérive de Météo-France d'objets flottants MOTHY (Modèle Océanique de Transport d'Hydrocarbures).

Ce modèle simule le déplacement des nappes identifiées en prenant en compte l'effet combiné du vent de surface et des courants marins. Il est forcé par le modèle IFS du Centre Européen de Prévision pour le champ de vent à 0,025° et sur Mercator au 1/12° pour la courantologie.

Le risque d'échouement est estimé, sur une échelle de faible à très fort, à partir de la prévision de dérive. Il augmente en fonction du nombre et de la taille des nappes détectées et du taux de convergence des trajectoires de dérive calculées vers le secteur côtier concerné.

Carte Composite 3j et Champs de circulation

Les champs de courant représentent la circulation satellite journalière observée dans le bassin par l'effet couplé du courant et du vent. À ce champ se superposent les principaux bancs de sargasses détectés par le satellite moyenne résolution (OLCI-Sentinel 3) moyenné sur les 3 jours précédents.

Indicateur d'activité Sargasses

Des indicateurs de jauges à niveaux déclinent l'activité sargasses à J-3 sur des zones de surveillance à enjeux pour le territoire. La jauge d'activité augmente en fonction de la surface de sargasses estimées dans la zone d'expertise dans laquelle elle est contenue à J-3 et est objectivé sur une échelle allant de faible à record, par rapports aux surfaces estimées sur la période 2011-2021. Un pictogramme en flèche en dessous de la jauge indique de plus, l'évolution de cette activité sur la période allant de J-3 à J-9 par le calcul d'une tendance sur les surfaces estimées.

Limites du dispositif de prévision:

En masquant partiellement la zone surveillée, la couverture nuageuse constitue la principale limite du dispositif de veille satellitaire. La qualité de l'information spatiale des bancs de sargasses alimentant le modèle de dérive et les indicateurs en dépend donc fortement. Un indice de confiance est ainsi établi pour le risque sur la base du taux de couverture nuageuse autour du territoire concerné.

Un indice de confiance est également établi sur l'évolution de l'activité sur la base des surfaces estimées sur 7 jours par rapport à la moyenne.

Pour la tendance à deux semaines, une expertise complémentaire par zone peut parfois apparaître en dessous de la carte des indicateurs.

La chaîne de prévision actuelle ne permet pas d'estimer avec finesse la quantité d'algues susceptible de s'échouer. En effet, les résolutions et les traitements appliqués aux données satellitaires ne permettent pas d'apprécier précisément les volumes d'algues en jeu.

Les prévisions sont ainsi déclinées par grands secteurs côtiers, fréquemment exposés aux échouements.

