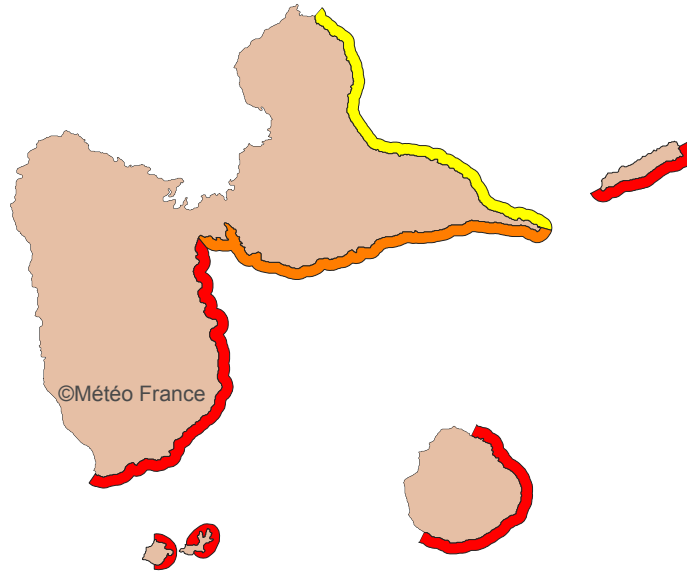


# Bulletin de surveillance et de prévision d'échouement des sargasses pélagiques pour la Guadeloupe

**Mercredi 13 Mai 2026**

Carte de risque d'échouement pour les 4 prochains jours

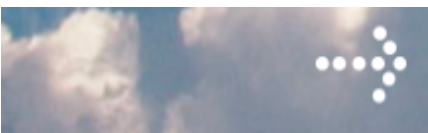


Faible
  Moyen
  Fort
  Très Fort

**Indice de confiance : 4 / 5**

Tableau de risque pour les 4j à venir :

Désirade	Très fort
Basse Terre	Très fort
Marie Galante	Très fort
Nord Grande Terre	Moyen
Sud Grande Terre	Fort
Les Saintes	Très fort



## Prévisions pour les 4 prochains jours:

### Analyse sur la zone Antilles-Guyane :

Bulletin sargasses du 11 mai 2026. Les images des trois derniers jours ont été analysées.

Les sargasses sont toujours bien présentes un peu partout sur l'Atlantique et notamment aux abords de l'arc antillais. En Guyane, les détections restent également assez nombreuses au large de la Guyane.

### Analyse à proximité de la Guadeloupe :

#### Nouvelles arrivées massives

Les images des 3 derniers jours ont été analysées et les détections sont bonnes.

Les sargasses sont d'abord massivement présentes dans le canal de la Dominique et vont menacer les Saintes d'ici ce week-end. Les échouements pourraient être importants.

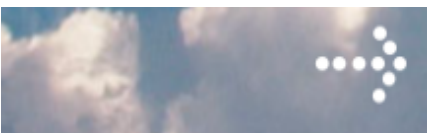
De même, du côté de Marie-Galante les algues encerclent la Grande Galette et les radeaux se multiplient à l'horizon est. Des échouements se succédant sont à attendre pour les prochains jours.

Encore de nombreuses algues autour du Petit-Cul-de-Sac Marin et au large de Goyave vont accentuer les quantités de sargasses sur les littoraux Au-Vent de la Basse-Terre.

Une partie des algues se retrouve entre Marie-Galante et le sud Grande-Terre. Celles-ci poussées par un vent d'est à temporairement est-sud-est pourrait venir s'accumuler sur les zones exposées du sud Grande-Terre comme les Salines ou autour de Saint-François.

Du côté de la Désirade, l'accalmie de ce début de semaine ne va pas durer et une nouvelle vague d'échouements est attendue pour le week-end.

C'est sur le nord Grande-Terre que le risque d'échouements (supplémentaires !) est plus modéré. Quelques algues circulent bien à proximité de la pointe des Châteaux mais cela devrait rester plus local.

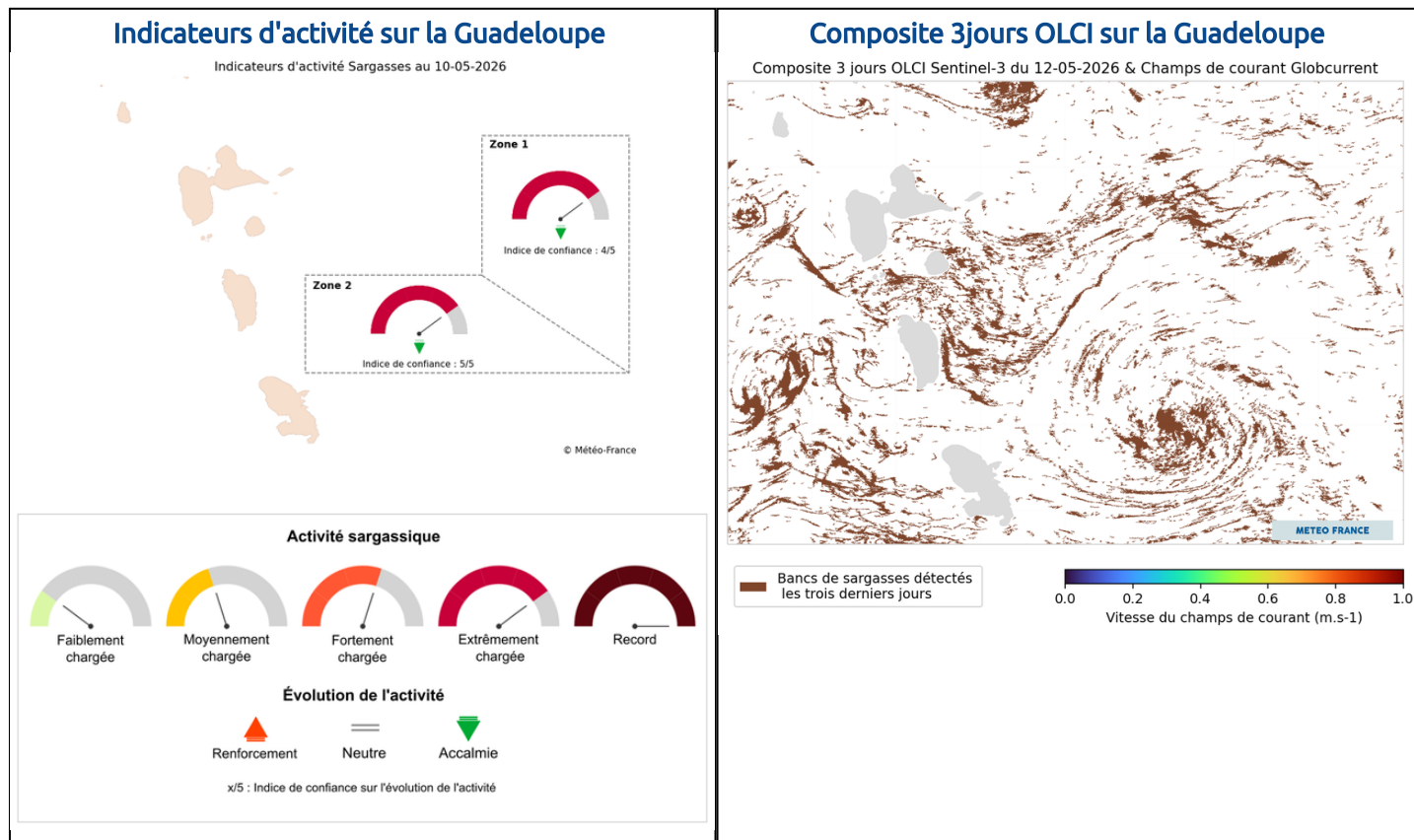


# Bulletin de surveillance et de prévision d'échouement des sargasses pélagiques pour la Guadeloupe

## Tendance pour les 2 prochaines semaines :

**Pas d'amélioration.**

Les arrivages et échouements très réguliers vont se poursuivre au cours des prochaines semaines.



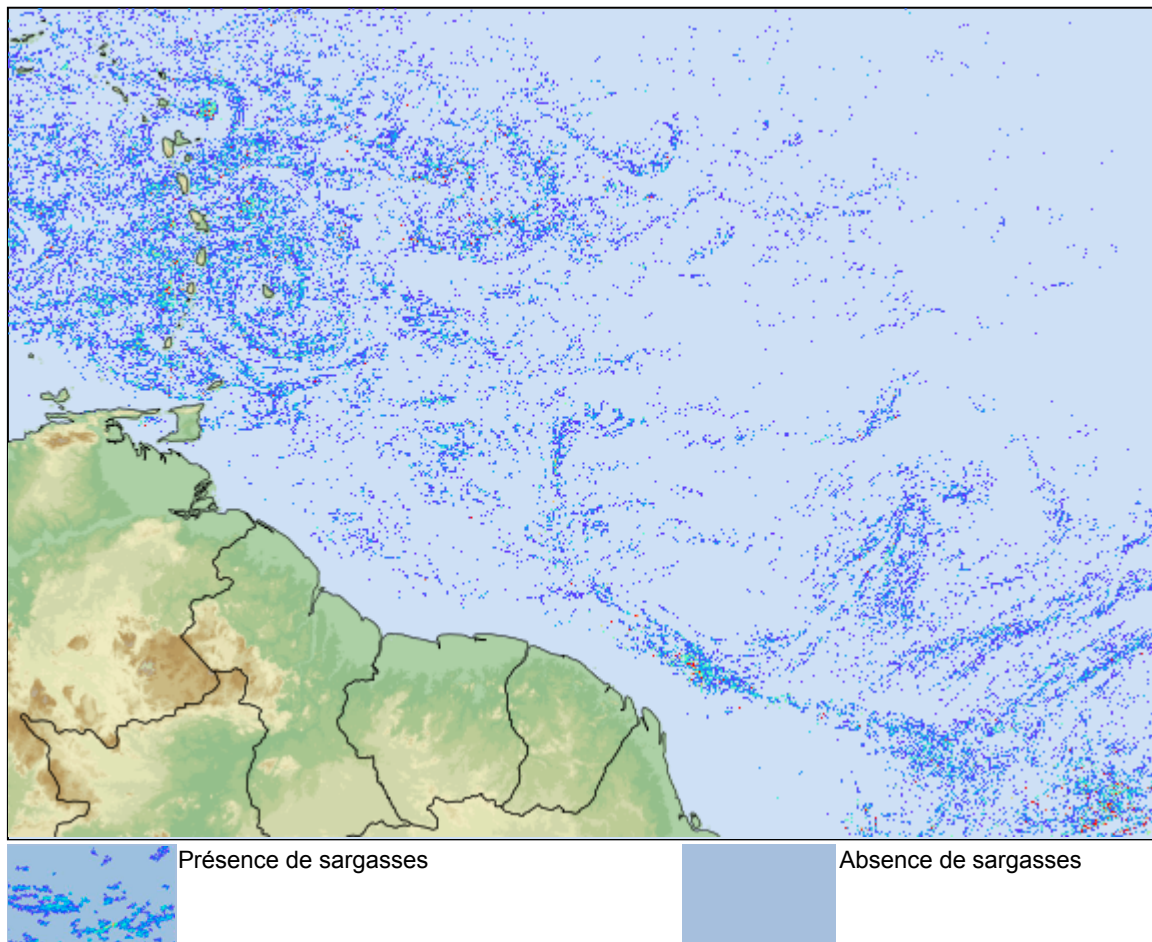
# Bulletin de surveillance et de prévision d'échouement des sargasses pélagiques pour la Guadeloupe

## Tendance pour les 2 prochains mois:

**L'activité intense continue.**

Aux Antilles, la forte activité en algues sargasses devrait continuer sur les prochains mois. La Guyane reste le plus souvent protégée par les courants.

## Image composite sur 7 jours du 13/05/2026 :



## Notice du bulletin :

Météo-France opère depuis 2020, le bulletin d'information sur les afflux d'échouements de Sargasses sur les Antilles françaises et la Guyane. Dans le cadre de la mission Sargasses (Plan National I & II), le dispositif de surveillance et de prévision des échouements de Sargasses est depuis 2022, une mission institutionnelle.

La détection et la localisation des radeaux de sargasses autour de l'arc antillais sont réalisées par télédétection à moyenne et haute résolution après acquisition et post-traitement spécifique des données issues des capteurs optiques embarqués suivants:

- MODIS (Satellite Aqua et Terra), à 1km de résolution
- OLCI (Satellite Sentinel 3A/3B) à 300m de résolution
- VIIRS (Satellite Noaa 20 et Suomi -NPP) à 1km de résolution
- MSI (Satellites Sentinel-2A/2B) à 10-30 m de résolution

Les deux derniers sont utilisés à titre d'appui pour l'expertise.

Les trajectoires de dérive des radeaux de sargasses détectés sont calculées à partir du modèle de dérive de Météo-France d'objets flottants MOTHY (Modèle Océanique de Transport d'Hydrocarbures).

Ce modèle simule le déplacement des nappes identifiées en prenant en compte l'effet combiné du vent de surface et des courants marins. Il est forcé par le modèle IFS du Centre Européen de Prévision pour le champ de vent à 0,025° et sur Mercator au 1/12° pour la courantologie.

Le risque d'échouement est estimé, sur une échelle de faible à très fort, à partir de la prévision de dérive. Il augmente en fonction du nombre et de la taille des nappes détectées et du taux de convergence des trajectoires de dérive calculées vers le secteur côtier concerné.

### Carte Composite 3j et Champs de circulation

Les champs de courant représentent la circulation satellite journalière observée dans le bassin par l'effet couplé du courant et du vent. À ce champ se superposent les principaux bancs de sargasses détectés par le satellite moyenne résolution (OLCI-Sentinel 3) moyenné sur les 3 jours précédents.

### Indicateur d'activité Sargasses

Des indicateurs de jauges à niveaux déclinent l'activité sargasses à J-3 sur des zones de surveillance à enjeux pour le territoire. La jauge d'activité augmente en fonction de la surface de sargasses estimées dans la zone d'expertise dans laquelle elle est contenue à J-3 et est objectivé sur une échelle allant de faible à record, par rapports aux surfaces estimées sur la période 2011-2021. Un pictogramme en flèche en dessous de la jauge indique de plus, l'évolution de cette activité sur la période allant de J-3 à J-9 par le calcul d'une tendance sur les surfaces estimées.

### Limites du dispositif de prévision:

En masquant partiellement la zone surveillée, la couverture nuageuse constitue la principale limite du dispositif de veille satellitaire. La qualité de l'information spatiale des bancs de sargasses alimentant le modèle de dérive et les indicateurs en dépend donc fortement. Un indice de confiance est ainsi établi pour le risque sur la base du taux de couverture nuageuse autour du territoire concerné.

Un indice de confiance est également établi sur l'évolution de l'activité sur la base des surfaces estimées sur 7 jours par rapport à la moyenne.

Pour la tendance à deux semaines, une expertise complémentaire par zone peut parfois apparaître en dessous de la carte des indicateurs.

La chaîne de prévision actuelle ne permet pas d'estimer avec finesse la quantité d'algues susceptible de s'échouer. En effet, les résolutions et les traitements appliqués aux données satellitaires ne permettent pas d'apprécier précisément les volumes d'algues en jeu.

Les prévisions sont ainsi déclinées par grands secteurs côtiers, fréquemment exposés aux échouements.